



2022

**RAPPORT
D'ACTIVITÉS**



SOMMAIRE

ÉDITOS	P.4-5
TRAJECTOIRES	P.6-7
FAITS MARQUANTS	P.8-9
L'ACTIVITÉ, LES PROJETS	P.10-15
NOTRE ORGANISATION	P.16-20

Directeur de la publication : Xavier Tirel

Rédaction : Trajectoires

Conception graphique et réalisation : pollenstudio.fr

Crédits photos : Olivier GUILLERM / INSA - Elisabeth LEIN / Rennes Ville et Metropole - Arnaud LOUBRY / Rennes Ville et Metropole - Dimitri LAMOUR pour NGE - Jean Louis AUBERT - Julien MIGNOT / Rennes Ville et Metropole - Trajectoires

Impression : TPI

Avril 2023

DES MOBILITÉS PERFORMANTES, ÉCOLOGIQUES ET SOCIALES

L'année 2022 a été une année particulièrement riche pour Trajectoires et plus largement pour Rennes Métropole, avec l'aboutissement d'un projet hors norme, celui de la mise en service de la ligne b du métro le 20 septembre.

Les avis sont unanimes, il s'agit d'un véritable succès. Qualité architecturale des stations, design du viaduc, performance déjà élevée du système, se traduisent par une fréquentation qui n'a cessé de croître depuis l'ouverture, avec plus de 85.000 voyages par jour depuis le début de l'année 2023.

L'ouverture de la ligne b a également eu un effet positif sur la fréquentation de l'ensemble du réseau de transports, dont la ligne a, avec une fréquentation globale sur le réseau de plus de 400.000 voyages par jour.

Une dynamique que nous devons accompagner afin de renforcer la qualité de service et inciter au report modal. C'est tout le sens des projets structurants conduits par Rennes Métropole et pour lesquels Trajectoires sera un acteur clé.

Dans les années à venir, des investissements majeurs vont être déployés, avec les travaux de l'arrière-gare Kennedy afin de permettre l'augmentation de capacité de la ligne a et la mise en service des lignes de trambus, à destination des communes denses de l'extra-rocade.

En développant nos infrastructures de transport, nous offrons la possibilité aux habitants de notre territoire de bénéficier d'un système de mobilités performant, écologique et social.



MATTHIEU THEURIER

Vice-président de Rennes Métropole
Mobilités et transports
Président de Trajectoires

DE SEMTCAR À TRAJECTOIRES

L'entreprise a vécu deux moments particulièrement forts en 2022.

La livraison de la ligne b, d'abord, qui a immédiatement séduit les habitants de la Métropole impatients de découvrir et d'adopter ce nouveau métro en construction depuis près de 9 ans.

Pour notre équipe, impliquée depuis les toutes premières études sur ce grand projet, la mise en service a marqué l'aboutissement d'une aventure humaine et technique hors norme.

Le changement de nom et de statut, ensuite. Semtcar est devenue Trajectoires. La société d'économie mixte de 1992 dédiée au métro s'est transformée en une SPL au service des projets de transports de Rennes Métropole et Ville. En alliant agilité et solidité d'une structure expérimentée, Trajectoires réunit les conditions et les compétences essentielles à la réussite de missions variées dans le domaine des mobilités urbaines.

De la poursuite du dossier métro avec l'augmentation de capacité de la ligne a, aux lignes de trambus qui s'annoncent, Trajectoires reste fidèle à sa ligne directrice : contribuer à la mise en œuvre de mobilités toujours plus accessibles, innovantes et propres.



XAVIER TIREL

Directeur Général de Trajectoires



La société a pour objet la mise en œuvre des politiques de la mobilité de ses deux collectivités territoriales actionnaires, la Ville de Rennes et Rennes Métropole.

Dans ce cadre, elle intervient pour l'étude et/ou la réalisation de tous travaux liés aux domaines de la mobilité de ces deux collectivités.

Elle assume l'ensemble des fonctions nécessaires à la bonne réalisation des missions qui lui sont confiées : gestion de projet, maîtrise financière, garantie de bonne fin des opérations, gestion d'assurances, maîtrise de la communication, audit, contrôle, maîtrise des risques.

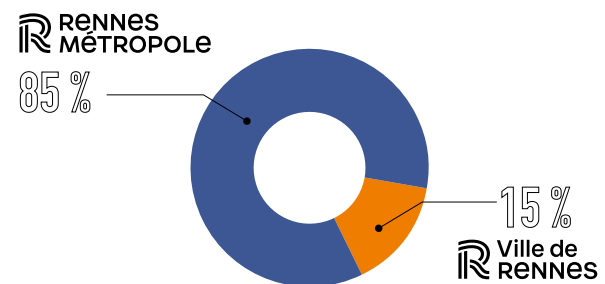
Forte de son expérience acquise au cours des "années Semtcar" sur les projets complexes de lignes de métro, Trajectoires poursuit la mise en œuvre de l'extension de capacité de la ligne a (prolongement de l'arrière-gare Kennedy et compléments de rames), et se prépare à prendre en charge l'étude et la réalisation de nouveaux projets (lignes de trambus, cyber sécurité du métro, renouvellement d'équipements liés au transport collectif...).

TRAJECTOIRES

CONSTRUIRE LES MOBILITÉS DE LA MÉTROPOLE

Née en juillet 2022, la SPL Trajectoires succède à la Semtcar, société d'économie mixte créée en 1992 pour réaliser les lignes a et b du métro de Rennes Métropole.

NOS ACTIONNAIRES



NOS PARTENAIRES



FAITS MARQUANTS 2022

FÉVRIER NOUVEAUX ESPACES À DÉCOUVRIR

Dernières visites avant ouverture : en début d'année les stations Saint-Germain, puis Cleunay, ouvrent leurs portes à l'occasion de la présentation des nouveaux espaces publics associés au métro.



MARS LES POMPIERS DANS LE MÉTRO

Exercices grandeur nature pour les pompiers qui investissent plusieurs tronçons de la ligne pour simuler des interventions de grande envergure. L'occasion de vérifier que tous les dispositifs de sécurité fonctionnent et que les procédures d'évacuation sont au point.

MAI LIGNE A : ON CONCERTE

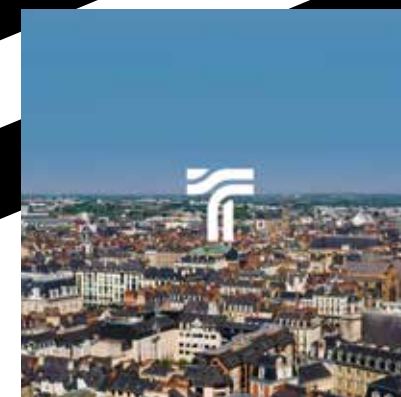
La deuxième phase de concertation pour l'augmentation de capacité de la ligne a est lancée. Réunions publiques et ateliers mettent en évidence des pistes d'amélioration du dossier. Principaux thèmes abordés pour la phase chantiers : l'accessibilité, les nuisances liées aux travaux et le stationnement.

JUIN LA FIN DU SUSPENS

Le 15 juin, la présidente de Rennes Métropole annonce la date de mise en service de la ligne b. Une échéance qui met fin à un suspens lié à une période de mise au point du Cityval plus longue que prévue, ayant entraîné plusieurs reports de la date d'inauguration.

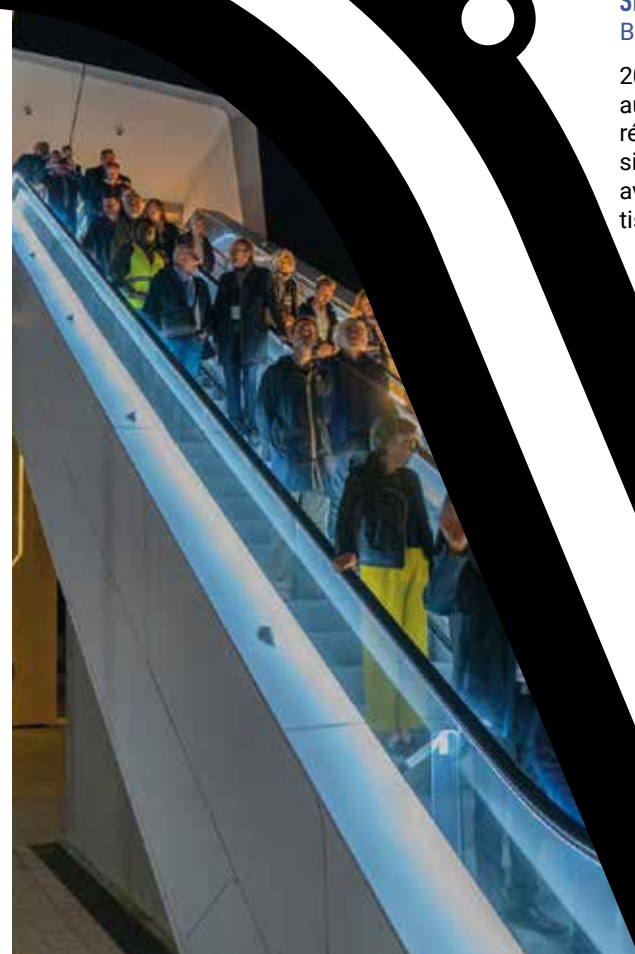
OCTOBRE DE SEMTCAR À TRAJECTOIRES

Le 27 octobre, Trajectoires se dévoile et affiche sa nouvelle identité. Après trente ans dédiés aux lignes a et b du métro, Semtcar se renouvelle et devient Trajectoires. Un nouveau nom et une nouvelle signature au service des mobilités de la Métropole Rennaise.



SEPTEMBRE BIENVENUE SUR LA LIGNE B !

20 septembre 2022 à 5 h 10, la ligne b s'ouvre enfin au public. Dès la première semaine, les voyageurs réalisent 600 000 trajets et découvrent avec enthousiasme leur nouveau métro. Pour la Semtcar, c'est, avec beaucoup de soulagement et d'émotion, l'aboutissement d'une longue aventure.



L'ACTIVITÉ, LES PROJETS

LIGNE B

HISTORIQUE,

CHIFFRES CLÉS DU PROJET

Projet phare de la métropole, la ligne b du métro est un élément structurant de la construction de la ville et de l'agglomération. Trajectoires s'y consacre depuis plus de 15 ans.

Offrir un moyen de déplacement alliant confort, rapidité, régularité, fiabilité, accessibilité totale et sécurité était déjà le but, largement atteint, de la première ligne de métro automatique de Rennes Métropole. La deuxième ligne porte à nouveau cet objectif à un haut niveau d'exigence, en le renforçant

notamment dans sa dimension environnementale.

Les premières études ont été lancées en 2002, et les travaux en 2014. Après plusieurs contretemps, notamment pour cause de COVID, la ligne a été mise en service le 20 septembre 2022.



LONGUEUR
TOTALE

14 KM



dont 13 km
de longueur
commerciale

TUNNEL
PROFOND



8,6 KM

(stations incluses)

TRANCÉE
COUVERTE

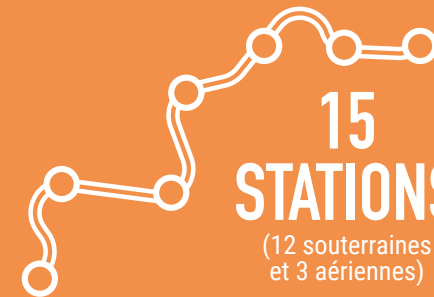


2,4 KM

VIADUC



2,4 KM



15
STATIONS

(12 souterraines
et 3 aériennes)

FRÉQUENTATION

85 000
voyages / jour



1 342 M D'€

(valeur fin de chantier)

POTENTIEL DE DESSERTE



73%

des rennais
à moins de
600m d'une
station

(lignes a et b)



1 263
CONTRATS

passés par
Trajectoires

+ DE 750
ENTREPRISES
MOBILISÉES

(dont 50%
bretonnes)

7 500
EMPLOIS

directs pendant
les travaux



108 239
DOCUMENTS

émis pendant les travaux,
donnant lieu à 204 923 avis
(contrôle technique, maître d'œuvre...)

35,2 HA
DÉDIÉS À LA BIODIVERSITÉ

pour la compensation faunistique

ACTIVITÉ 2022

SYSTÈME
DE TRANSPORT

AVANT LA MISE EN SERVICE

La mise au point du nouveau matériel, plus longue que prévue, a entraîné un décalage de la date de mise en service commerciale. Plusieurs étapes ont dû être validées :

- La fin des essais de qualification du matériel roulant, dans tous les modes de fonctionnement normaux ou dégradés.
- La marche à blanc, de mars à mai, a permis à l'exploitant de se mettre en configuration réelle de fonctionnement d'un carrousel complet.
- Pendant tout l'été, la mise au point du matériel et des équipements s'est poursuivie, ainsi que la formation des opérateurs.

Parallèlement, il a fallu mettre à jour et instruire le dossier de sécurité, qui a débouché en septembre sur l'approbation préfectorale de mise en service commercial.



APRÈS LA MISE EN SERVICE,

Plusieurs tâches ont été engagées :

- Levée des réserves sur l'infrastructure, les équipements et les trains
- Vérification du Service Régulier, avec une mesure de la disponibilité attendue (99,712 % correspondant à un maximum de 1200 minutes/an d'arrêts dus à des pannes)
- Suivi des prescriptions de l'arrêté préfectoral autorisant la mise en service : reporting mensuel des événements sécuritaires vers les services de l'état et mise à jour du dossier de sécurité avec instruction des modifications sécuritaires



OUVRAGES



SECOND ŒUVRE STATIONS

L'année 2022 a vu s'achever les toutes dernières levées de réserves sur les ouvrages. Elles étaient plus de 20 000 au moment de la réception des stations, en décembre 2020.

DOSSIERS RÉGLEMENTAIRES

Les deux dernières commissions de sécurité relatives aux stations ont été organisées début mars 2022 à Jules Ferry et Gros Chêne.

La commission tunnel a rendu son avis favorable au début du premier trimestre.

PARC RELAIS CESSON-VIASILVA

La réalisation s'est poursuivie en 2022 avec l'achèvement du gros œuvre en février suivi du démarrage du second œuvre. Les principales interventions ont concerné les réseaux, marquages au sol, faux plafonds bois, voiries de la gare bus, mise en place de panneaux photovoltaïques et de la façade arrière. La mise en service est prévue au premier trimestre 2023 et un parking transitoire de 310 places a été créé et ouvert en même temps que la ligne b.

Particularité du P+R CVI : la gare-bus est intégrée au rez de chaussée du bâtiment.

AUGMENTATION DE CAPACITÉ LIGNE A

OBJECTIFS

CHIFFRES CLÉS DU PROJET

L'opération vise à porter à son maximum la capacité de transport de la ligne a du métro, qui pourrait atteindre ses limites dès 2025.

Il s'agit pour cela de :

- Prolonger l'arrière-gare souterraine située sous la dalle Kennedy d'environ 200 mètres
- Créer un second quai à la station J. F. Kennedy
- Déplacer l'aiguillage en arrière-gare pour réduire le temps de retournement des rames et augmenter leur fréquence de passage
- Acquérir 7 rames de VAL 208 NG3 afin d'augmenter le parc de 30 à 37 rames

L'opération permettra avec 33 rames en ligne, de porter la fréquence maximum de passage des rames de 81 secondes à 66 secondes et la capacité de transport de 7 500 à 9 300 personnes par heure et par direction, soit un gain de +25 %.

OBJECTIF

1 MÉTRO

TOUTES LES



66

SECONDES

+ 24 %
DE CAPACITÉ
DE TRANSPORT

COÛT



85,5 M€ HT

PROGRAMME

7 RAMES

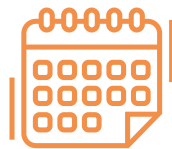
SUPPLÉMENTAIRES

+ 200 M
DE VOIES

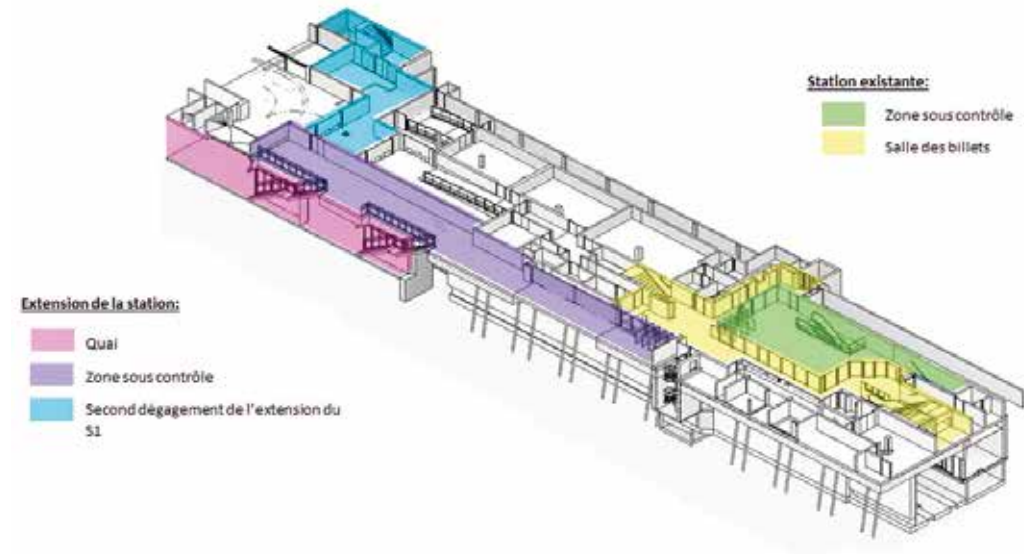
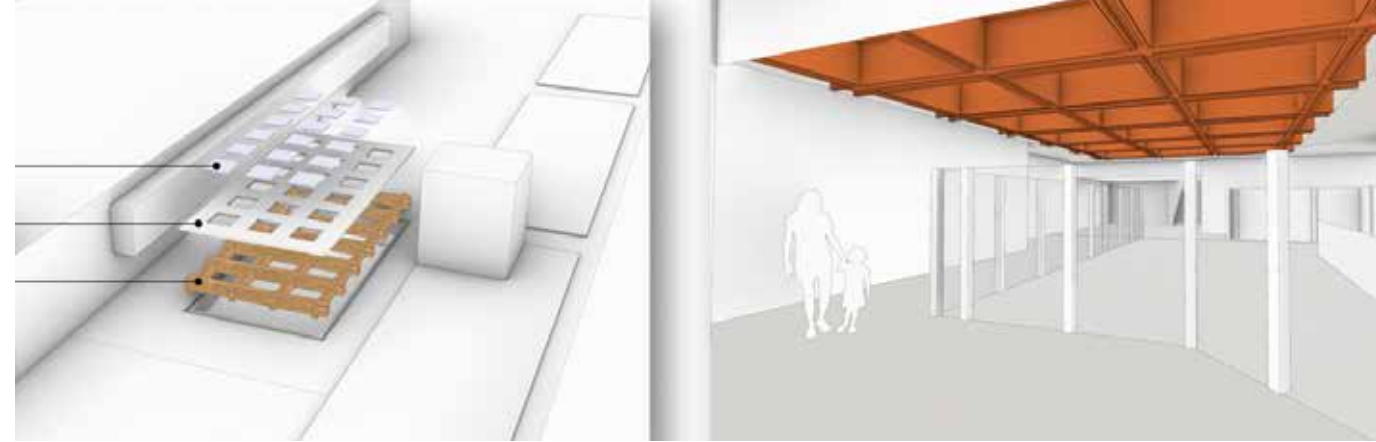
Doublément
de la station JFK

CALENDRIER

Études
2022-2024



Travaux
2025-2028



ACTIVITÉ 2022

Plusieurs diagnostics ont été menés en 2022 : reconnaissances géotechniques, structurales, des réseaux souterrains, pré-cadrage écologique...

Ils ont permis d'alimenter les études d'Avant Projet qui se sont déroulées tout au long de l'année avec, pour la partie Génie Civil et équipements, deux grandes étapes :

- Les principaux choix structurants, retenus à l'été (nature et conditions de réalisation des ouvrages, positionnement du deuxième quai, principes de conception de la dalle de verre, principes d'organisation du chantier...)
- L'Avant Projet remis en fin d'année, précisant le programme de l'opération, les impacts des travaux, le planning et l'enveloppe financière.

L'Avant Projet Système s'est déroulé en parallèle, de même que la constitution des premiers dossiers d'études réglementaires nécessaires notamment pour la phase d'enquête publique.

Le Dossier de Définition de Sécurité a été validé par les services de l'état en fin d'année

Enfin, la deuxième phase de concertation réglementaire, liée à la phase d'Avant-Projet a été menée et son bilan adopté en fin d'année

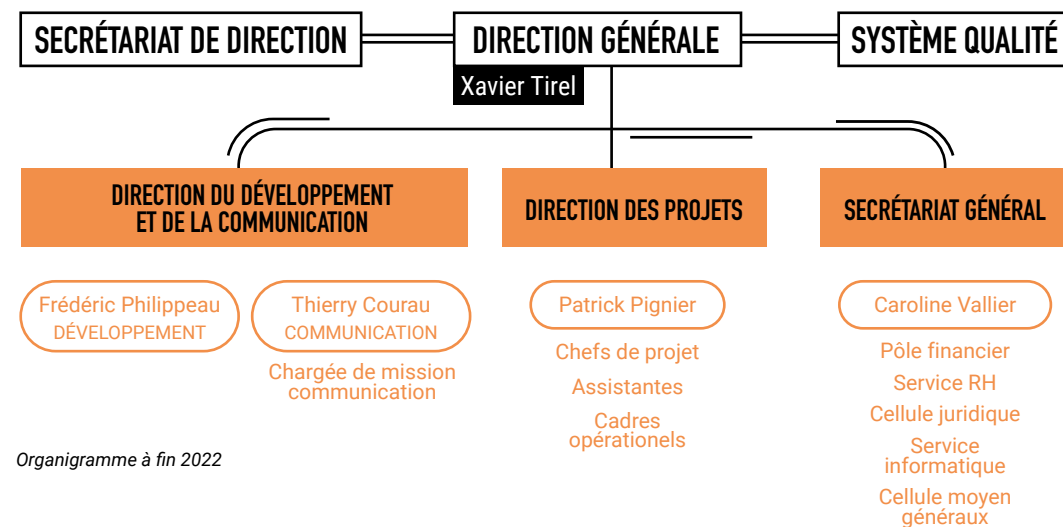
2023 verra la réalisation des études de projet, puis la constitution des DCE et le lancement des consultations d'entreprises. En parallèle les Dossiers Préliminaire de Sécurité du projet et de Conception de Sécurité des rames seront finalisés, ainsi que les dossiers d'études réglementaires. La concertation avec la population se poursuivra via un comité de suivi spécifique.

NOTRE ORGANISATION

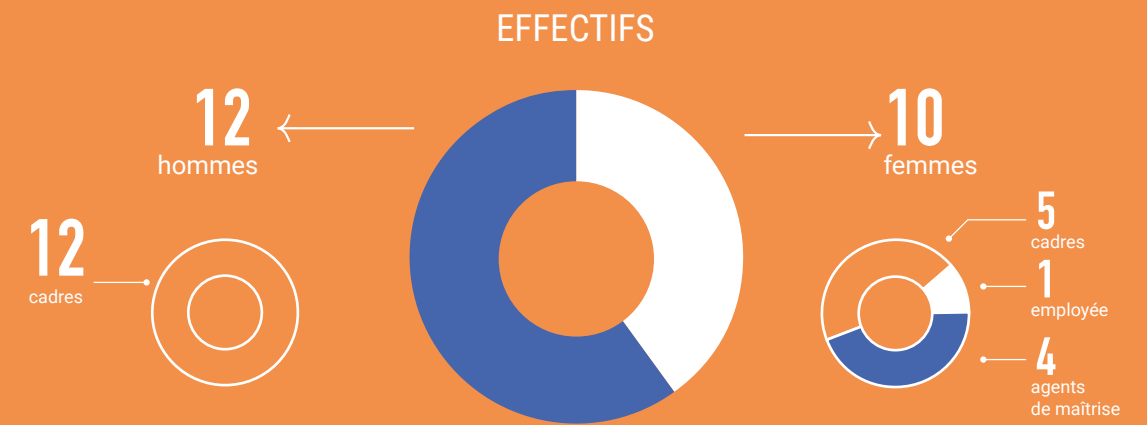
RESSOURCES HUMAINES

Trajectoires est organisé pour exercer pleinement son métier de maître d'ouvrage pour tous types d'opérations liées aux mobilités.

L'équipe, pluridisciplinaire et réactive est constituée de professionnels et d'experts au service de l'intérêt général.



Organigramme à fin 2022

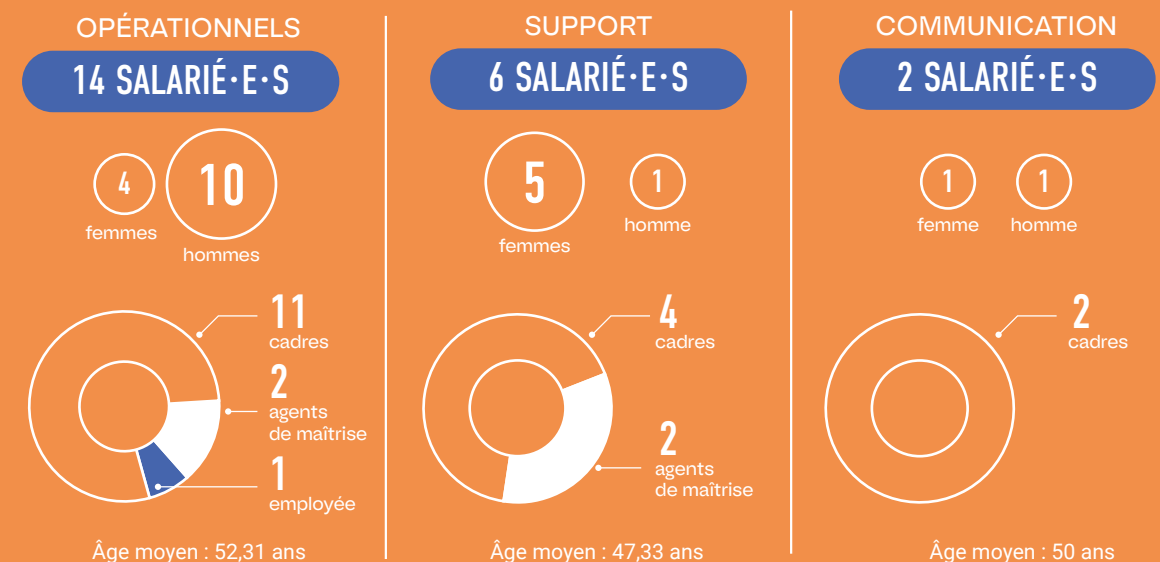


ÂGE MOYEN DES EFFECTIFS ET ANCIENNETÉ

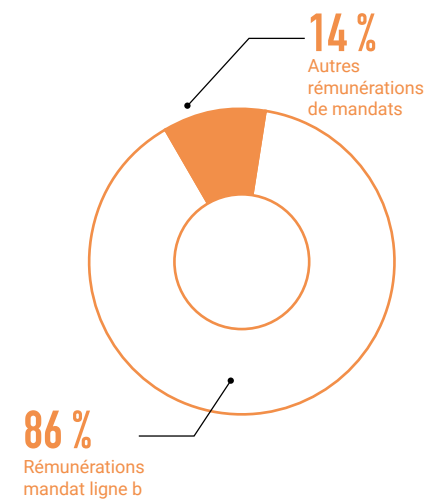


7 SALARIÉS ONT PLUS DE 20 ANS D'ANCIENNETÉ, SOIT PLUS D'1/3 DES EFFECTIFS

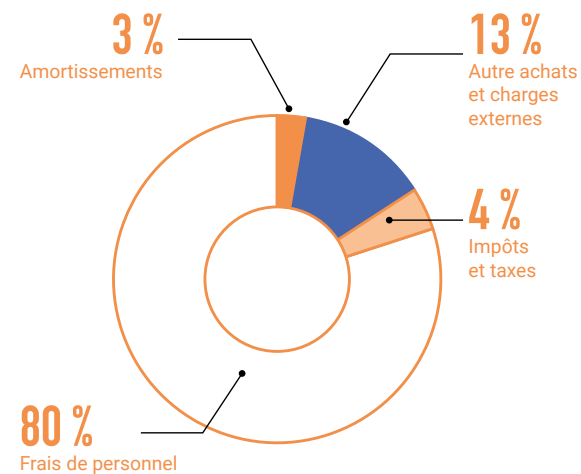
RÉPARTITION PAR MÉTIER



BUDGET, FINANCES

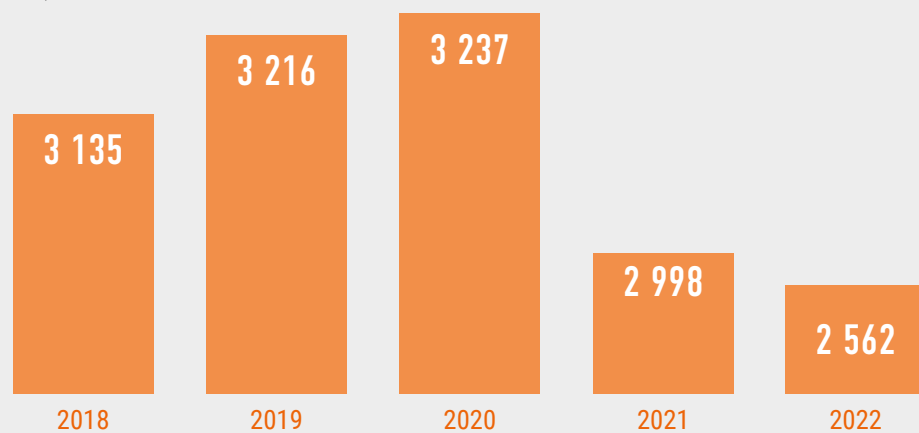


Le total des produits d'exploitation s'élève à 3 207 K€.



Le total des charges d'exploitation s'élève à 3 193 K€.

Évolution des frais de personnel 2018-2022 (en K€)



CREON : MOBILISER L'INTELLIGENCE COLLECTIVE

Trajectoires participe au réseau CREON – Un monde d'avenir, qui regroupe des acteurs animés par la volonté de préparer les territoires à un avenir plus résilient dans un contexte de crise systémique.

L'ambition est de faire de la résilience une réalité, en s'appuyant sur le partage d'expériences et l'intelligence collective.

Dans ce cadre, la Trajectoires participe à la mise au point et à la diffusion d'une ingénierie complète et opérationnelle permettant aux territoires (métropoles, agglomérations, pays, intercommunalités) d'élaborer et de déployer des stratégies de résilience inclusives ; c'est à dire à même de susciter l'adhésion de l'essentiel des habitants.



www.creon-avenir.fr/





1 rue Geneviève de Gaulle-Anthonioz
CS 80827
35208 Rennes Cedex 2

—
T. 02 99 85 89 30
info@trajectoires-rennes.fr

—
www.trajectoires-rennes.fr

